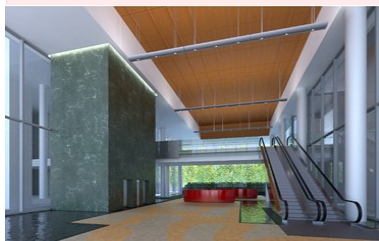


园区设计院新大楼简介

园区设计院设计大厦地处苏州独墅湖高教区崇文路与星湖街交界处，是月亮湾地段的门户形象建筑。

该大厦投资总额为5.0亿，总建筑面积74897.96m²。其中地下3层，建筑面积为32517.91m²(含人防5895m²)，-3、-2层为车库，设有停车位500个。-1层为员工食堂、晒图室、健身房等附属用房。地上部分面积为42380m²，其中主楼21层，高99.4m，我监理公司将入驻其中的第7层。裙房5层，1-3层为商业用房，4、5层为园区设计院办公用房。

作为园区设计院自己的办公场所，在设计上以“意、绿、家”为主题，力求建立一个独特、舒适、健康的新型绿色建筑办公大厦。



意 入口门厅采用三层挑高大厅并设置环厅水池及郁郁葱葱的竹林，让进入大厅的人瞬间得到了穿越后的宁静。共享中厅串联起庭院与办公单元，中厅布置了开放式的咖啡厅、古色古香的图书馆、内容丰富的资讯中心，再加上舒适的沙发、垂直的绿墙、浪漫的导光筒，中厅将成为设计大厦的起居室。



绿 设计大厦为绿色三星建筑，整个大楼裙房有丰富的垂直绿化系统，并采用种植屋面，屋面绿化面积达5495m²。大楼4层设置了可用、可观、可展的绿色建筑展示馆和绿色建筑论坛中心，用以展示本建筑节能运行状态，定期展示绿色建筑的技术发展知识。

新大楼采用了多种绿色建筑技术。暖通专业使用了地源热泵、集中供冷、地板送风、全热交换等技术，给排水专业使用了太阳能热水系统、雨水收集回用系统等技术，电气专业采用了节能型人工照明系统、智能控制系统、人体感应探测器等技术。



家 园区设计院倡导快乐办公、健康工作。员工早上可在屋顶花园晨练，然后在充满着各种自然景观的环境中工作，忙碌后可至南部下沉广场小憩，下班后还可去负一层健身中心锻炼，释放一天的工作压力。(供稿：李燕燕)

秋季养生小常识

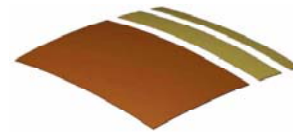
1、健康饮食：秋季膳食要以滋阴润肺为基本原则，多吃一些酸味果蔬，少吃辛辣刺激食品，这对护肝益肺是大有好处的。

2、调理脾胃：夏秋之交，调理脾胃应侧重于清热、健脾，少食多餐，多吃热、温软开胃，易消化食物，少吃辛辣刺激油腻食物。

3、预防秋乏：秋乏，是补偿夏季人体超常消耗的保护性反应，常表现为倦怠、乏力、精神不振等。防秋乏的最好办法就是适当地进行体育锻炼，但要注意循序渐进；保持充足的睡眠，亦可防秋乏。

4、预防秋燥：中医认为，燥易伤肺，秋气与人的肺脏相通，肺气太强，容易导致身体的津液不足，出现诸如津亏液少的“干燥症”，比如皮肤干燥，多有咳嗽。防秋燥，重在饮食调理，适当的选食一些能够润肺清燥、养阴生津的食物。

5、预防感冒：秋季感冒增多，首先要根据气温变化适当增减衣服，尤其是老年人更要注意；其次室内的空调温度不要过低，一般在25℃~27℃最好。



SIPPM 苏州工业园区建设 监理有限责任公司

园区监理

第二十三期 2013年10月8日

内部刊物 认真保存



公司党员队伍又壮大了!

2013年8月23日，公司党支部组织召开全体党员会议，党支部书记、总经理桑林华同志主持了会议。会上，经全体党员讨论和表决，一致同意接纳赵能胜、周昊、余飞、高彦伯四位同志为中国共产党预备党员。

桑林华同志在会上对全体党员提出几点要求：1、党员在工作岗位上要起带头作用，勇于挑起重担；2、党员要围绕企业为活动中心，发挥党员的作用，努力成为一名实干型、技术型人才；3、党员要展现自我价值，为公司的增值服务，提高顾客对公司的信任度。(供稿：李进)



总监会议走进项目组

2013年9月7日，公司在园区设计院大楼项目监理组会议室召开月度总监及总监代表会议。项目总监潘学富对该工程进行了详细的介绍，并将该项目的监理资料提供给大家查阅、交流。通过总监会议走进项目组进行观摩的形式，让总监们在项目现场进行互动交流，使总监会议开得更加有意义。



“塞上小江南”，中哈合作区中一道亮丽风景线

霍尔果斯位于“塞外江南”之称的伊犁河谷，自然条件得天独厚，是古丝绸之路上重要驿站，中哈边境线上一颗璀璨明珠。中哈霍尔果斯国际边境合作区，是特区中的特区。

“塞上江南”是中哈合作区苏新中心项目市政景观工程，位于苏新中心酒店式公寓以南，东邻中哈合作区南北大道，西依伊犁卡拉苏河，占地面积约2000平方米。该景观工程浓缩了苏州古典园林江南水乡、小桥流水、亭台楼阁的特点，因地制宜，小中见大、虚实相间，湖山、池水、树木、建筑融为一体，景观格局紧凑自然。主要建筑物竹外一枝轩、门亭连廊、四角亭、六角亭、船舫、折桥，小飞虹桥，分布错落有致，洁白的粉墙，清灰瓦顶掩映在灌木丛林之间，显得清新秀丽。人们栖息游赏中，透过格子窗，广阔的特区风光尽收眼底。(赵廷辉供稿)



2013年8月24日常熟市监理企业的领导们到我们公司进行交流学习。公司领导将公司的框架、运营模式和日常监管及信息建设等方面进行了详细介绍，会后常熟监理市企业的领导们还去现场参观了公司监理的园区设计院大楼项目。



2013年9月22日、23日北京恩格威认证中心的外审老师惠建民老师、张炜东老师、李华中老师对我公司EMS环境管理体系、OHSMS职业健康安全管理体系进行监审，分别对公司各部门和二个项目进行了审核，对我们工作中存在的不足提出了宝贵的建议。

浅谈建筑施工电焊作业安全与防护

在建筑施工中，电焊焊接作业应用广泛。进行电焊作业的工人与有害气体，金属蒸汽和粉尘、弧光辐射、高频电磁场、噪声和射线等接触，对自身的健康与安全有极大的危害，如果在设备或操作上存在问题，就可能引起灼伤、火灾、爆炸、触电、中毒等事故。不仅危害电焊作业人员和其他施工人员的生命安全和身体健康，而且还会使生产单位和国家财产遭受重大损失。



一、电弧焊的危害因素

1. 触电
操作者接触电的机会多，如更换焊条、手持焊钳、调节电流、接触工件(尤其在管道、容器内作业)与焊接电缆等，若电气发生故障或违犯操作规程，有可能造成触电事故。

2. 尘毒
焊条及焊件在电弧高温下，将会发生蒸发、凝结和气化，随之产生大量烟尘及臭氧、氮氧化物等有害烟尘和有毒气体，若作业环境通风条件差，长期工作易使人中毒。

3. 辐射
电弧光中的紫外线、红外线等辐射，若不注意防护会引起眼睛和皮肤的伤害。

4. 火灾
电焊过程中，因电弧的高温以及焊机和线路发生故障，线路老、超负荷工作，电缆接头过热引起电火花和高温以及溶渣飞溅等都构成危险火源。当附近有易燃易爆物品时，将会引起火灾和爆炸事故。

二、建筑施工电焊机安装要求
1. 电焊机运到现场或在使用之前，应由主管部门验收合格，露天放置应稳固并有防雨措施，每台电焊机有专用的开关箱和一机一闸控制，并由专业电工负责安装。

2. 应采用自动开关控制，不能使用手动开关(如胶盖闸刀开关)。

由于电焊机一般容量比较大，而手动开关的灭弧能力差，接通和断开电源速度慢，容易发生弧光和相间短路故障，所以规范规定，动力线路大于5.5kW时，应使用自动开关控制。

3. 电焊机的一次侧及二次侧都应装设防触电保护装置。

4. 一次侧的电源线长度不应超过5m。
因为一次线相对二次线来讲，电压高、危险性大，所以应当控制其长度使之尽量短、不拖地，并加防护套管，防止钢筋等金属挂、砸、压等发生事故。若必须加长时，应架设高度在2.5m以上，并固定牢靠。同时要求线路与电焊机接线柱连接牢固，其上部应有防护罩，防止意外损伤及触电。

5. 按照现场安全用电的要求电焊机的外壳应做保护接地或接零。

6. 为了防止高压(一次侧)窜入低压(二次侧)造成危害，交流焊机二次侧应当接地或接零。下期续刊(初真雷供稿)

江苏省建设工程施工安全标准化管理资料(2011版) 江苏省建筑安全监督总站编制

目录

1. 安全管理基本资料
2. 岗位责任制、管理制度、操作规程
3. 安全防护用品(具)管理
4. 安全教育及安全活动记录
5. 专项施工方案及安全技术交底
6. 安全检查和隐患整改
7. 安全验收
8. 建筑施工机械与临时用电
9. 文明(绿色)施工
10. 工程竣工安全评估报告

编者之语：只有对施工安全资料了解了，才能检查施工单位资料收集整理得是否完备、齐全、正确。由于内容较多，相关资料将放在公司OA信息平台共享资料中。

以下两张图片为施工现场“物的不安全状态”



上图为抓铲挖掘机，每片小抓铲插销弯曲变形



上图为抓铲挖掘机钢丝绳U型卡安装反了且少一个U型卡

什么是建筑施工特种作业人员?

建筑施工特种作业人员(以下简称“特种作业人员”)是指在房屋建筑和市政工程施工活动中，从事可能对本人、他人及周围设施设备的安全造成重大危害作业的人员。包括下列人员：

- 1、建筑电工；
- 2、建筑架子工；
- 3、建筑起重司索信号工；
- 4、建筑起重机械司机；
- 5、建筑起重机械安装拆卸工；
- 6、高处作业吊篮安装拆卸工；
- 7、建筑焊工；
- 8、建筑施工机械安装质量检验工；
- 9、桩机操作工；
- 10、建筑混凝土泵操作工；
- 11、建筑施工现场场内机动车司机；
- 12、其它特种作业人员。

特种作业人员执业资格证书有效期为2年。有效期满需要延期的，持证人员本人应当于期满3个月前向原市县考核受理机关提出申请，市县建设(筑)主管部门初审后，于期满1个月前集中向省建筑主管部门申请办理延期复核相关手续。延期复核合格的，证书有效期延期2年。

秋季养生小常识

6、早起早睡：研究表明，秋天适当早起，可减少血栓形成的机会；起床前适当多躺几分钟，舒展活动一下全身，对预防血栓形成也有重要意义。

7、加强锻炼：金秋时节天高气爽，是运动锻炼的好时期，尤其应重视耐寒锻炼，如早操、慢跑、冷水浴等，以提高对疾病的抵抗力。

8、慎食瓜果：夏令大量食瓜果已使肠胃抗病力有所下降，入秋后再大量食瓜果，势必更助湿邪损伤脾胃，脾胃不振不能运化水湿，腹泻、下痢、便溏等慢性胃肠道疾病就随之发生。

9、适时进补：秋季食补以滋阴润燥为主，如乌骨鸡、猪肺、银耳、蜂蜜、芝麻、核桃、藕、秋梨等。这些食物与中药配伍，则功效更佳。

10、注意养阴：秋季天气干燥，秋季养生要注意养阴。第一，要多喝水，以补充夏季丢失的水分。第二，多接地气，要多走进大自然的怀抱，漫步田野、公园，这都有助于养阴。第三，避免大汗淋漓。汗出过多会损人体之“阴”，因此，秋季锻炼要适度。

蒸压加气块填充墙施工监理控制要点

—— 栾新明 朱华荣

1 工程概况：某工程总建筑面积约17.6万平方米，共20栋建筑，其中1栋为13层小高层，其余均为3-4层，均为框架结构，填充墙体采用200厚A3.5蒸压轻质加气混凝土砌块，采用强度≥M5专用砂浆薄层砌筑。

2 施工准备阶段质量控制要点：

2.1、熟悉图纸、图集及相关规范要求：

①、认真审核图纸对砌体材料的要求，本工程设计图纸中只要求使用ALC砌块A3.5级别，其余要求均未明确，后经设计确认内墙使用A3.5B06灰加气块，外墙使用A3.5B06砂加气块。

②、关注构造柱、腰梁的设计要求：构造柱、腰梁的设计有时并未详细标注在图纸上，只是在结构总说明中有条文说明，要加以关注。如本工程结构说明规定：当填充墙高度超过4m时设置钢筋混凝土水平系梁。同时认真核对建筑图与结构图确认构造柱的具体位置，必要时报建设单位、设计单位确认后实施，防止施工过程中漏埋、错埋及扯皮现象。

③、确认有防水要求的墙体下部混凝土止水带的设计要求。

④、熟悉有关的国家标准、技术规程、图集：《蒸压加气混凝土砌块》(GBT11968-2006)、《砌体结构工程施工质量验收规范》(GB50203-2011)、《蒸压轻质加气混凝土(NALC)砌块建筑构造图集》(苏J/T24-2007)、《建筑结构常用节点图集(05系列)》(苏G01-2003)。以上规范、标准和图集是监理施工方案的审批、施工质量控制和验收的依据，应认真学习、掌握。

2.2、专项施工方案的审批：审查施工工艺、质量保证体系、质量控制措施的组织，并关注以下几方面是否符合设计、规范要求：

①、填充墙与柱、梁相接处垂直缝、水平缝的处理。

②、固定门窗预埋的砌块预制块位置、间距是否符合规范的要求，是否和门窗细化图纸要求一致。

③、施工安排要明确每天的砌筑高度不大于1.8M，填充墙与梁、板的空隙部位应14天后填塞。

2.3 编制好监理实施细则，做好监理交底：编制出切实可行的监理实施细则，根据监理实施细则做好监理交底，有助于施工方主动、及时的配合监理开展工作，是实施监理的重要环节，明确监理质量控制点、材料及工序验收的要求及程序。

3、施工过程的质量控制：

3.1、样板先行：在施工现场选取一处具有代表性的(包含构造柱、窗洞口)墙体，由监理及施工方技术人员在现场指导工人砌筑，砌筑前应先进行试排砖，妥善处理好门窗洞口、层高、砌块尺寸(包括砌筑灰缝)的关系，按标高控制线制作好皮数杆。砌块排列避免通缝，砌块搭砌长度不应小于砌块长度的1/3，砌体中最小砌块长度不宜小于150mm。采用薄层砌筑施工工艺，水平灰缝的厚度和竖向的宽度宜为3-4mm，最大不超过5mm，灰缝的饱满度不得低于80%。完成后，监理单位组织施工单位、建设单位进行验收，扬长避短，进行大面积推广。

3.2施工过程中加强监理巡查，督促施工单位施工员、质检员按施工方案、监理交底的要求做好落实，掌握施工动态，及时发现问题并给予纠正，巡视重点检查墙体的灰缝的饱满度是否符合要求，门、窗洞口的预制混凝土锚固块是否按要求放置，墙体拉结片是否按要求设置连接，墙体的垂直度、平整度是否符合规范要求。对不合格部位应要求返工，必要时下发通知单，要求施工方及时整改。

浅谈砼振捣的质量控制

一、人员方面：1、砼振捣工人必须相对固定，应为熟练技术工种，并应有责任心，开工前施工方应对砼振捣进行专项技术交底，如技术不过关，必须进行技术培训合格后方可上岗；2、砼浇注过程中施工项目部必须安排质检人员进行全程监控；3、监理人员应全程旁站，重点检查施工单位质检人员是否到位，砼振捣人员是否按相关技术规程进行振捣(振捣时间、振捣间距)。

二、施工方法：1、应按分层浇筑厚度分别进行振捣，振动棒的前端应插入前一层混凝土中，插入深度不应小于50mm；2、振动棒应垂直于混凝土表面并快插慢拔均匀振捣；当混凝土表面无明显塌陷、有水泥浆出现、不再冒气泡时，可结束该部位振捣；3、振动棒与模板的距离不应大于振动棒作用半径的50%；振捣插点间距不应大于振动棒的作用半径的1.4倍；4、平板振动器振捣应覆盖振捣平面边角；平板振动器移动间距应覆盖已振实部分混凝土边缘；振动倾斜表面时，应由低处向高处进行振捣；附着振动器应与模板紧密连接，设置间距应通过试验确定；附着振动器应根据混凝土浇筑高度和浇筑速度，依次从下往上振捣；模板上同时使用多台附着振动器时，应使各振动器的频率一致，并应交错设置在相对面的模板上；5、后浇带及施工缝边角处应加密振捣点，并应适当延长振捣时间；基础大体积混凝土浇筑流淌形成的坡脚，不得漏振。

(初真雷供稿)



只有监理态度坚决、常抓不懈，才能达到理想的结果。

3.3、加强隐蔽、工序验收，重点控制好以下方面：

①、墙体砌筑前组织主体框架结构的验收，要求楼层必须清理干净，结构表面不得有木皮、小木条等杂物，检查现浇结构有无外观质量缺陷，对照设计图纸检查其轴线、现浇构件等尺寸偏差。

②、施工测量的验收，检查墙体、门、窗洞口及构造柱位置控制线是否与设计图纸相符。

③、完成后施工方在每面墙上标出完成时间、垂直度、平整度及责任人，确保填充墙与梁、板的空隙部位应14天后填塞。填塞前要报监理确认，填塞过程监理要跟踪检查，确保按施工方案要求实施。

④、止水带、腰梁、窗台梁、构造柱等砼构件浇筑前要进行隐蔽工程验收，主要检查基层是否清理干净，钢筋绑扎是否符合设计、规范要求，连接件是否齐全，与主体结构连接是否牢固。

⑤脚手眼等施工洞口补洞前要将接搓处表面清理干净，并通知监检查，墙体洞口填塞时监理应跟踪检查。